



AKOS

AGENCIJA ZA KOMUNIKACIJSKA
OMREŽJA IN STORITVE
REPUBLIKE SLOVENIJE

Poročilo o trgu železniških storitev in aktivnostih agencije za leto 2022



Ljubljana, maj 2023

Predmetno poročilo je informativne narave. Vsebuje podatke pridobljene skozi polletna zbiranja ali drugače zbrane podatke. Zaradi naknadnih popravkov so možna odstopanja od že predhodno objavljenih podatkov. Analize, ki v tem poročilu niso vključene, so lahko vključene v naslednjih poročilih Agencije. Agencija si pridružuje pravico odločanja o vsebini svojih poročil.



AKOS

AGENCIJA ZA KOMUNIKACIJSKA
OMREŽJA IN STORITVE
REPUBLIKE SLOVENIJE

Kazalo

Uvod.....	3
1. Stanje na trgu železniških storitev v Sloveniji.....	6
2. Nadzorni postopki agencije.....	17
3. Mednarodno sodelovanje.....	18
4. Primerjava stanja na trgu v Republiki Sloveniji z drugimi evropskimi državami.....	18
Kazalo grafov.....	23
Kazalo tabel.....	23



AKOS

AGENCIJA ZA KOMUNIKACIJSKA
OMREŽJA IN STORITVE
REPUBLIKE SLOVENIJE

Uvod

Agencija za komunikacijska omrežja in storitve Republike Slovenije (v nadaljevanju: agencija) je pripravila poročilo o trgu železniških storitev na območju javne železniške infrastrukture v letu 2022. Poročilo obravnava stanje na trgu železniških storitev v Sloveniji in aktivnosti agencije, v zaključku pa obravnava primerjavo razvoja trga v Republiki Sloveniji z drugimi državami članicami EU, EGP in kandidatki za vstop v EU, na podlagi kazalnikov, ki so objavljeni v 11. Poročilu o spremljanju trga železniških storitev v Evropi, ki ga je pripravilo Združenje neodvisnih regulatornih organov s področja železniškega prometa (IRG-Rail). Podatke o opravljenem delu je agencija prejela s strani upravljavca javne železniške infrastrukture in prevoznikov, ki opravljajo storitve železniškega prevoza potnikov in blaga.

Pristojnosti agencije na področju železniških storitev so opredeljene v 18.d členu Zakona o železniškem prometu (Uradni list RS, št. [99/15](#) – uradno prečiščeno besedilo, [30/18](#), [82/21](#), [54/22](#) – ZUJPP in [18/23](#) – ZDU-10) . Ena izmed temeljnih nalog agencije na tem področju je, da po uradni dolžnosti spremlja konkurenco na trgu železniških prevoznih storitev ter ukrepa, če ugotovi kršitve svobodne konkurence ali kršitve predpisov glede dodeljevanja vlakovnih poti ter določanja in zaračunavanja uporabnine, s strani upravljavca javne železniške infrastrukture, ali če ugotovi kršitve svobodne konkurence pri dostopu do dodatnih železniških storitev s strani ponudnikov teh storitev. V tem okviru ima agencija pravico zahtevati tudi informacije, ki jih potrebuje za statistične namene in namen spremljanja trga.



AKOS

AGENCIJA ZA KOMUNIKACIJSKA
OMREŽJA IN STORITVE
REPUBLIKE SLOVENIJE

1

- 7 aktivnih prevoznikov v tovornem prometu
- 1 aktivni prevoznik v potniškem prometu



2

- SŽ-Tovorni promet:**
- za 1,4 % več prepeljanega blaga kot v letu 2021



3

- Tržni delež:**
- 78 % SŽ-Tovorni promet



4

- SŽ-Potniški promet:**
- povečanje št. potnikov za 25 %
 - in potniških km za 54 %



5

- Potniški promet IRG Rail:**
- 15 % več potniških km



6

- Tovorni promet IRG Rail:**
- 7 % več vlakovnih km in
 - 8 % več neto tonskih km





AKOS

AGENCIJA ZA KOMUNIKACIJSKA
OMREŽJA IN STORITVE
REPUBLIKE SLOVENIJE

Povzetek poročila

- V letu 2022 je obseg opravljenega dela v železniškem tovornem prometu na omrežju Republike Slovenije, v primerjavi v letom 2021, skorajda ostal nespremenjen, malenkost pa je narasla količina prepeljanega blaga.
- Največji tržni delež, in sicer 78 %, na trgu tovornega prometa ima tudi v letu 2022 še vedno prevoznik SŽ – Tovorni promet. Ta tržni delež je, v primerjavi s konkurenčnimi prevozniki, sicer iz leta v leto manjši, se pa je v letu 2022, primerjavi z letom 2021, malenkost zvišal.
- Podobno kot leta 2021, se je tudi v letu 2022 situacija v potniškem prometu ponovno izboljšala, saj je trend prevoza potnikov začel spet naraščati v primerjavi z letom 2020, ko je bil zabeležen občuten padec prometa zaradi ukrepov, povezanih z epidemijo COVID-19.
- Veljavno licenco in varnostno spričevalo za opravljanje prevoznih storitev v železniškem prometu v Sloveniji je leta 2022, enako kot prejšnje leto, imelo deset prevoznikov. Prevozne storitve v tovornem prometu je izvajalo šest prevoznikov, kar je eden manj kot leta 2021, saj, družba Train Hungary, kljub temu, da je na seznamu aktivnih prevoznikov, v letu 2022 ni izvajala železniških storitev. V potniškem prometu je železniške storitve izvajal le nacionalni prevoznik, Slovenske železnice – Potniški promet.
- V državah članicah IRG-Rail, je v letu 2021 bilo opravljenih, v primerjavi s predhodnim letom, za 7 % več vlakovnih kilometrov v tovornem prometu in pa 15 % več potniških kilometrov.



1. Stanje na trgu železniških storitev v Sloveniji

1.1. Upravljavec javne železniške infrastrukture

Javna železniška infrastruktura (v nadaljevanju: JŽI) je grajeno javno dobro v lasti Republike Slovenije. Upravljavec JŽI je družba **Slovenske železnice – Infrastruktura, d.o.o., Kolodvorska ul. 11, 1000 Ljubljana**, ki ima z Republiko Slovenijo sklenjeno pogodbo o izvajanju obvezne gospodarske javne službe vzdrževanja, obratovanja in obnavljanja JŽI, za obdobje od 1. 1. 2021 do 31. 12. 2030.

1.2. Prevozniki v železniškem prometu

V letu 2022 je imelo izdano varnostno spričevalo za opravljanje prevoznih storitev v železniškem prometu v Sloveniji deset prevoznikov, in sicer:

Tabela 1: Izdana varnostna spričevala prevoznikom v železniškem prometu

Slovenske železnice - Tovorni promet, d.o.o., Kolodvorska ul. 11, SI-1000 Ljubljana
Adria Transport d.o.o., Vojkovo nabrežje 38, SI-6501 Koper
Luka Koper, d.d., pristaniški in logistični sistem, Vojkovo nabrežje 38, SI-6501 Koper
Rail Cargo Carrier, družba za železniški tovorni promet, d.o.o. Metelkova ulica 7, SI-1000 Ljubljana
PKP Cargo International SI d.o.o. Grčarevec 5d, 1370 Logatec
Ten Rail d.o.o., Zagrebška cesta 25, 2000 Maribor
InRail S.p.A., Via Operai 8, 16126 Genova
Train Hungary, Könyves Kálmán Krt 12-14 sz., 1097 Budimpešta
METRANS ADRIA kontejnerski promet d.o.o., Ankaranska cesta 7B, 6000 Koper

Prevoznik v potniškem prometu
Slovenske železnice - Potniški promet, d.o.o., Kolodvorska ul. 11, SI-1000 Ljubljana

Vir: Javna agencija za železniški promet RS

Prevoznik Luka Koper ima varnostno spričevalo le za izvajanje storitev premika vlakov na območju postaje Koper tovorna.

Storitve v notranjemu in čezmejnemu regijskemu železniškemu potniškemu prometu na JŽI izvaja le prevoznik Slovenske železnice – Potniški promet.



AKOS

AGENCIJA ZA KOMUNIKACIJSKA
OMREŽJA IN STORITVE
REPUBLIKE SLOVENIJE

1.3. Trg storitev v železniškem tovornem prometu



V letu 2022 je bilo na območju JŽI Republike Slovenije prepeljanih za 1,4 % več blaga kot v letu 2021. Prevozniki so v letu 2022 opravili skupno praktično enako število neto tonskih kilometrov kot v letu 2021.

Tabela 2: Količina prepeljanega blaga na območju JŽI RS v I. 2022

		Primerjava 2022/2021
Notranji promet		96,13
Mednarodni promet		101,49
Od tega:	Uvoz	102,19
	Izvoz	92,68
Kopenski tranzit		101,94
Luški tranzit		102,85
Skupaj		101,36

Vir: SŽ-Tovorni promet, Rail Cargo Carrier, Adria Transport, PKP Cargo International SI, InRail, Ten Rail

Tabela 3: Obseg opravljenega dela na območju JŽI RS v I. 2022

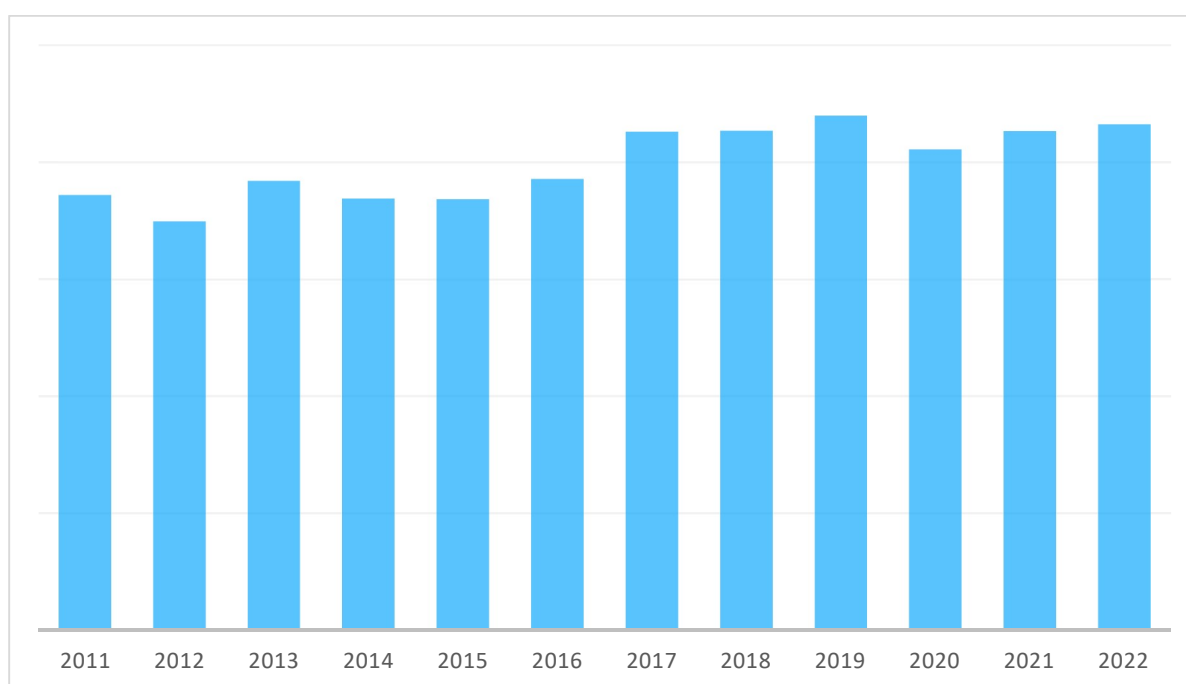
		Primerjava 2022/2021
Notranji promet		93,46
Mednarodni promet		100,00
Od tega:	Uvoz	100,11
	Izvoz	83,22
Kopenski tranzit		102,34
Luški tranzit		100,79
Skupaj		99,90

Vir: SŽ-Tovorni promet, Rail Cargo Carrier, Adria Transport, PKP Cargo International SI, InRail, Ten Rail



Podatki tudi v letu 2022 kažejo zelo majhen delež prepeljanega blaga (2,2 %) in s tem tudi opravljenega dela v notranjem prometu (1,4 %), v primerjavi z mednarodnim prometom. Poglavitni razlog za takšno stanje je dejstvo, da geografska lega in zgodovinske okoliščine zaznamujejo Slovenijo kot prometno živahno prehodno območje in križišče štirih evropskih tovornih koridorjev, in sicer koridorjev 5 (Baltsko-Jadranski), 6 (Sredozemski), 10 (Alpe-Zahodni Balkan) in 11 (Jantarni). Poleg navedenega pa je Slovenija zaradi zelo ugodne lege kopskega pristanišča, tranzitna država za zaledne države, predvsem za Avstrijo, Madžarsko, Češko, Slovaško in južni del Nemčije.

Graf 1: Prepeljano blago na območju JŽI RS [mio ton]



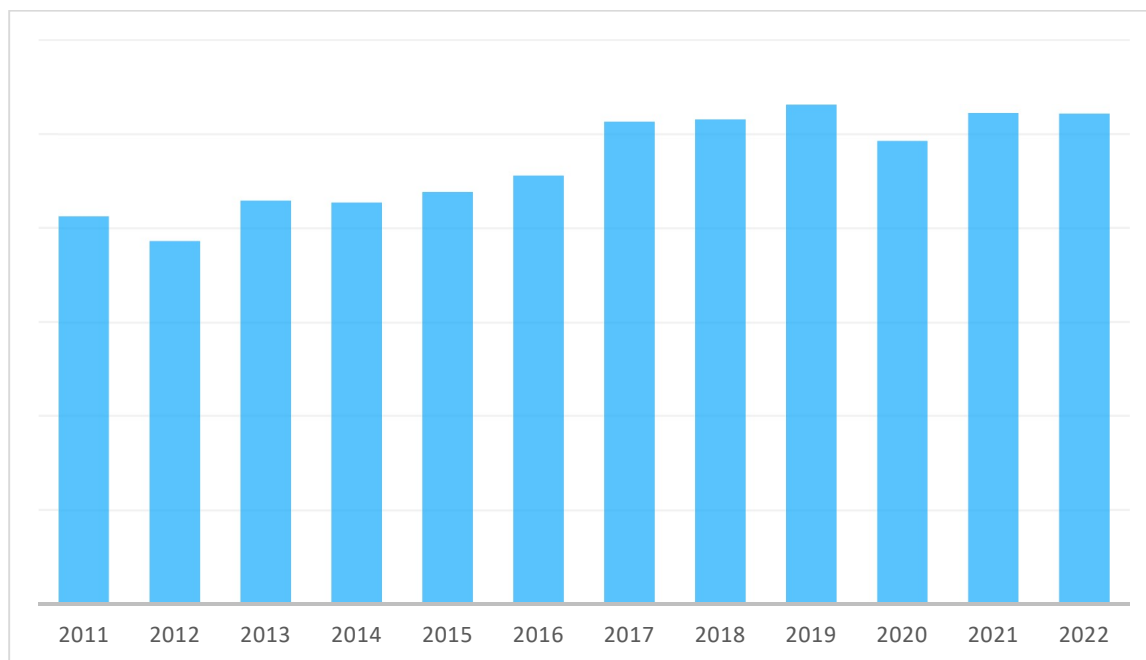
Vir: AKOS



AKOS

AGENCIJA ZA KOMUNIKACIJSKA
OMREŽJA IN STORITVE
REPUBLIKE SLOVENIJE

Graf 2: Opravljeno delo na območju JŽI RS [mrd ntkm]



Vir: AKOS

1.3.1. Tržni deleži prevoznikov v tovornem prometu



V letu 2022 je storitve v železniškem tovornem prometu na JŽI izvajalo šest prevoznikov:

- Slovenske železnice – Tovorni promet;
- Rail Cargo Carrier;
- Adria Transport;
- PKP Cargo International SI (prej Primol-Rail);
- InRail S.p.A.in
- Ten Rail.

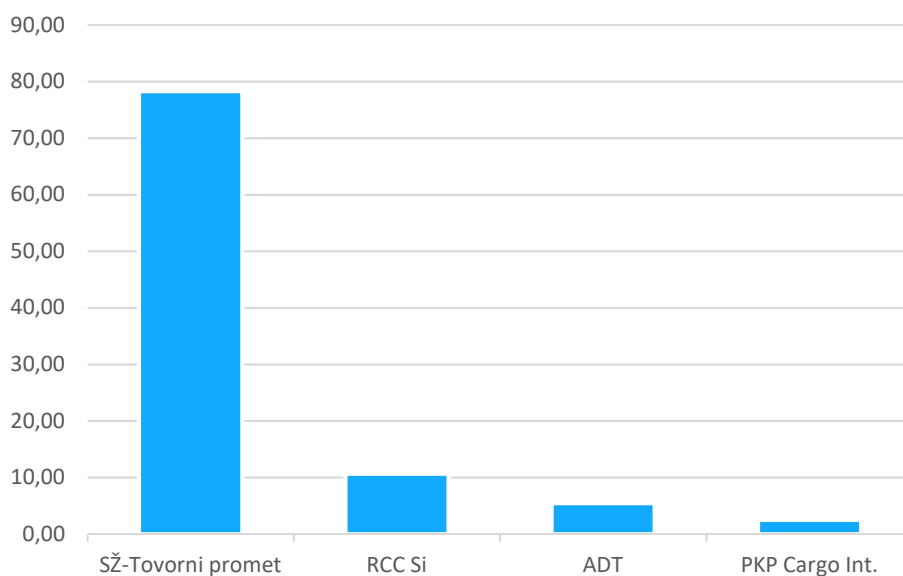


AKOS

AGENCIJA ZA KOMUNIKACIJSKA
OMREŽJA IN STORITVE
REPUBLIKE SLOVENIJE

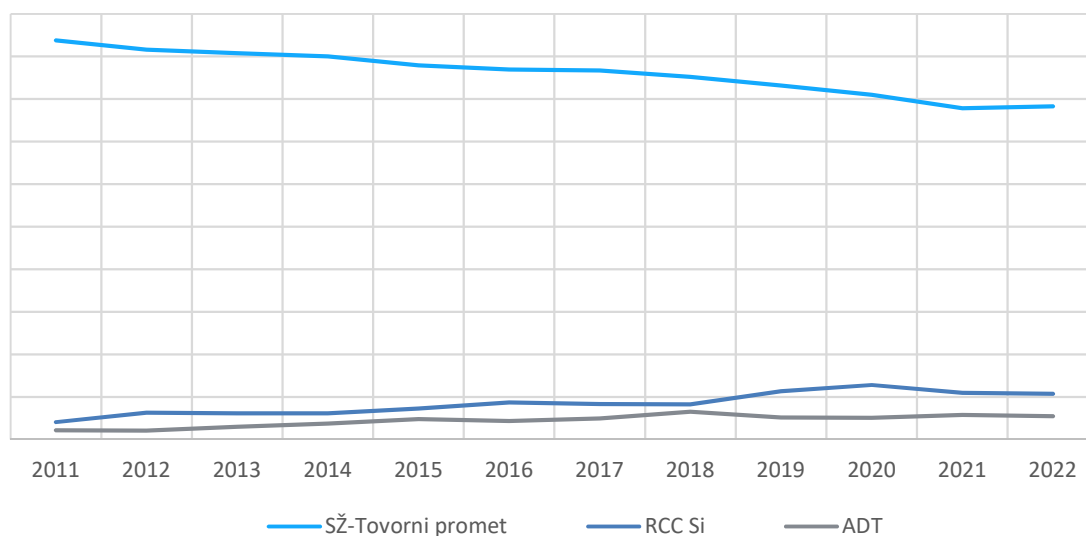
Prevozniki PKP Cargo International SI, InRail S.p.A. in Train Hungary so s prevozi na JŽI v Sloveniji pričeli v drugi polovici leta 2019, Ten Rail pa v letu 2020. Skupni tržni delež prevoznikov InRail S.p.A.in Ten Rail, glede na skupno opravljeno delo vseh prevoznikov, je le slabe 3 odstotke (2,93 %), zato jih na grafih ni zaznati oz. jih ne prikazujemo.

Graf 3: Tržni deleži prevoznikov v tovornem prometu na območju JŽI v I. 2022 glede na opravljeno delo [%]



Vir: AKOS

Graf 4: Tržni deleži prevoznikov v tovornem prometu v obdobju 2011-2022



Vir: AKOS



Iz grafa 4 je razvidno da imel v opazovanem obdobju od leta 2011 do leta 2022 največji tržni delež v tovornem prometu prevoznik SŽ – Tovorni promet. Ne glede na prevladujoč položaj na trgu s strani prevoznika SŽ – Tovorni promet, pa je opaziti, da se konkurentom tržni delež iz leta v leto zvišuje.

1.4. Trg storitev v železniškem potniškem prometu



Storitve prevoza potnikov v mednarodnem ter notranjem in čezmejnem regijskem železniškem prometu na območju JŽI izvaja prevoznik Slovenske železnice – Potniški promet.

Kar 97,7 % vseh potnikov je bilo prepeljanih v okviru obvezne gospodarske javne službe prevoza potnikov v notranjem in čezmejnem regijskem prometu (v nadaljevanju: OGJS), medtem ko je bilo 2,3 % potnikov prepeljanih z naslova komercialnih voženj, kot so npr. agencijski vlaki. Delež storitev v okviru OGJS se v primerjavi z letom 2021 praktično ni spremenil.

Tabela 4: Delež prepeljanih potnikov z naslova OGJS in komercialnih voženj v letu 2022

	OGJS	Komerc.	skupaj
Notranji promet	89,01%	1,9%	90,9%
Mednarodni promet	8,70%	0,39%	9,1%
skupaj	97,7%	2,3%	100,00%

Vir: SŽ-Potniški promet

Tabela 5: Delež opravljenega dela (v potniških km) z naslova OGJS in komercialnih voženj v letu 2022

	OGJS	Komerc.	skupaj
Notranji promet	73,12%	0,20%	73,31%
Mednarodni promet	25,5%	1,13%	26,7%
skupaj	98,7%	1,3%	100%

Vir: SŽ-Potniški promet

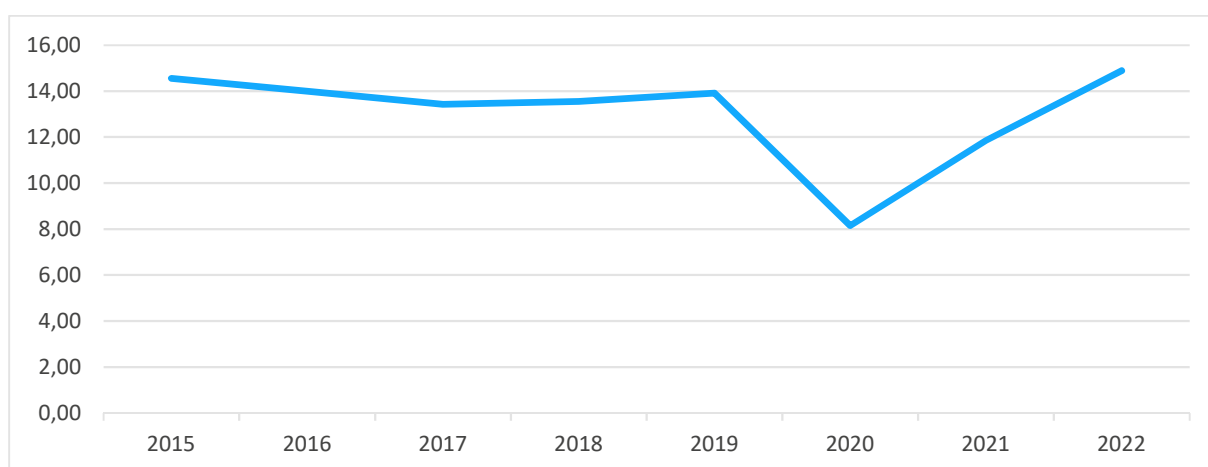


AKOS

AGENCIJA ZA KOMUNIKACIJSKA
OMREŽJA IN STORITVE
REPUBLIKE SLOVENIJE

Za razliko od tovornega prometa, kjer prevozniki beležijo rast prepeljanega blaga in obsega opravljenega dela, je bilo v potniškem prometu od leta 2015 naprej zaznati trend padanja števila prepeljanih potnikov in s tem tudi obseg opravljenega dela na omrežju JŽI Republike Slovenije. V letu 2021 se je situacija ponovno izboljšala (predvsem v primerjavi z letom 2020, ko je bila razglašena epidemija COVID-19), saj je trend prevoza potnikov začel spet naraščati in posledično je (v primerjavi z letom 2020) narasel tudi delež opravljenega dela v okviru izvajanja obvezne gospodarske javne službe. Trend rasti se je nadaljeval tudi v letu 2022, in sicer tako v potniških kilometrih, kot tudi v številu prepeljanih potnikov.

Graf 5: Gibanje števila prepeljanih potnikov 2015 – 2022 (v mio)



Vir: AKOS

1.5. Analiza realizacije dodeljenih vlakovnih poti¹

V letu 2022 je agencija nadaljevala s spremljanjem dodeljevanja vlakovnih poti vsem prevoznikom in z izdelovanjem mesečnih analiz realizacije dodeljenih vlakovnih poti. Glavni namen analiz je ugotavljanje izkoriščenosti infrastrukturnih zmogljivosti ter skrb za zagotavljanje enakopravnega dostopa do JŽI vsem prevoznikom. Analize agencije so pokazale, da je bila izkoriščenost JŽI v letu 2022 na primerljivi ravni z letom 2021.

1.5.1. Realizacija dodeljenih vlakovnih poti prevoznikom v tovornem prometu

V letu 2022 agencija ugotavlja zelo majhno razliko števila dodeljenih vlakovnih poti prevoznikom v tovornem prometu v primerjavi z letom 2021. Po mnenju agencije je razlog v tem, da se, v primerjavi

¹ Če prevoznik vlakovne poti na določen dan ne bo uporabil, mora za ta dan vožnjo vlaka odpovedati v predpisanem roku. Če vožnje vlaka ne odpove v predpisanem roku, prevoznik plača nadomestilo nerealizirane dodeljene vlakovne poti.



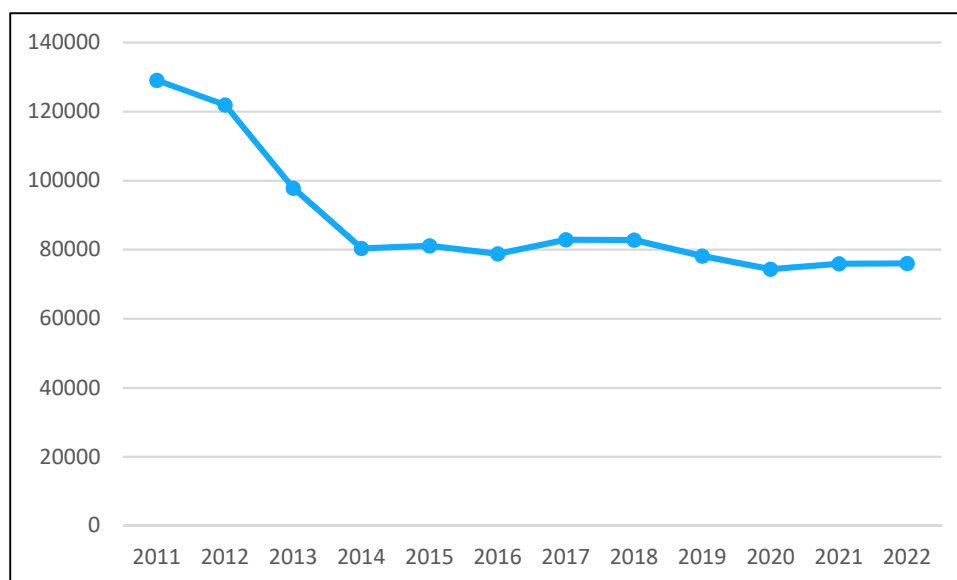
AKOS

AGENCIJA ZA KOMUNIKACIJSKA
OMREŽJA IN STORITVE
REPUBLIKE SLOVENIJE

z letom 2021, ni bistveno spremenilo povpraševanje po prevoznih storitvah, kar se kaže v primerjavi količine prepeljanega blaga in obsega opravljenega dela na JŽI v Republiki Sloveniji.

Iz grafa št. 6, ki prikazuje število dodeljenih vlakovnih poti prevoznikom v tovornem prometu, je razviden močan upad dodeljenih vlakovnih poti v letu 2014 in to kljub temu, da so prevozne storitve v tem obdobju izvajali le trije prevozniki, SŽ-Tovorni promet, Rail Cargo Austria in Adria Transport. To kaže na dejstvo, da so prevozniki naročali bistveno večje število vlakovnih poti, kot so jih dejansko potrebovali. Kljub temu, da količina prepeljanega blaga ter obseg opravljenega dela v tovornem prometu iz leta v leto narašča in kljub temu, da so na trg vstopili novi prevozniki, število dodeljenih vlakovnih poti v obdobju od leta 2014 do leta 2022 ostaja na približno enakem nivoju. To pomeni, da so prevozniki prilagodili naročanje vlakovnih poti dejanskim potrebam, kar se kaže v boljši izkoriščenosti JŽI.

Graf 6: Število dodeljenih vlakovnih poti prevoznikom v tovornem prometu v obdobju 2011-2022:



Vir: AKOS

Kljub optimalnejši izkoriščenosti JŽI v zadnjem obdobju pa agencija še vedno ugotavlja velik delež odpovedanih vlakovnih poti. Delež nerealiziranih oz. odpovedanih vlakovnih poti je v letu 2022 znašal 35,45 % in se je, v primerjavi z letom 2021 povečal za dve odstotni točki. Velik delež odpovedi delno opravičujejo investicijska dela na glavni železniški progi med Ljubljano in Sežano na progovnem odseku med Ljubljano in Borovnico, kjer je bila dodelitev ad-hoc vlakovne poti pogojena s predhodno odpovedjo redne vlakovne poti.

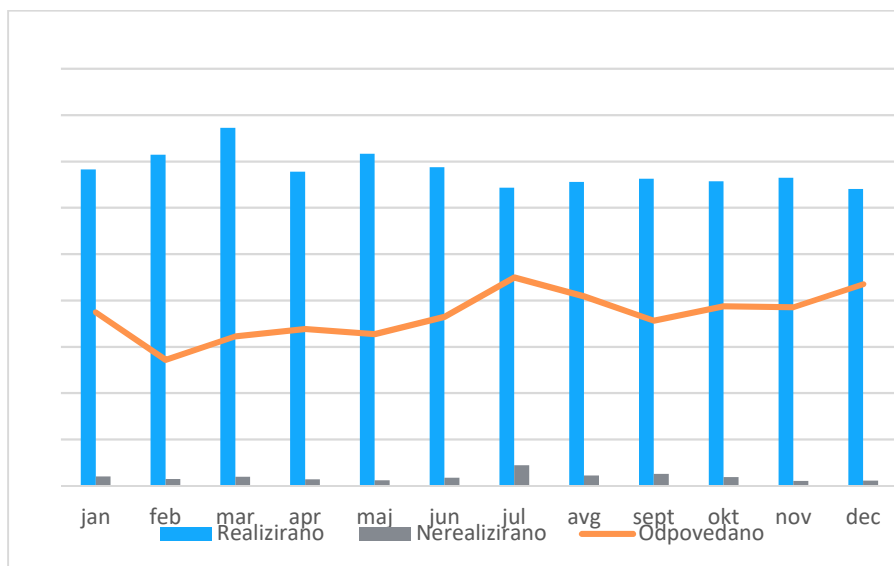
Prevozniku SŽ-Tovorni promet je bilo v letu 2022 dodeljenih za 0,8 % manj vlakovnih poti, kot v letu 2021. V letu 2022 jih je realiziral manj, in sicer 64 %, v letu 2021 pa 66 %. Nerealiziranih vlakovnih poti je v letu 2022 imel v višini 1,8 %, v letu 2021 pa 1,5 %. Odpovedanih vlakovnih poti je imel v letu 2022 v višini 34,5 %, v letu 2021 pa 32 %.



AKOS

AGENCIJA ZA KOMUNIKACIJSKA
OMREŽJA IN STORITVE
REPUBLIKE SLOVENIJE

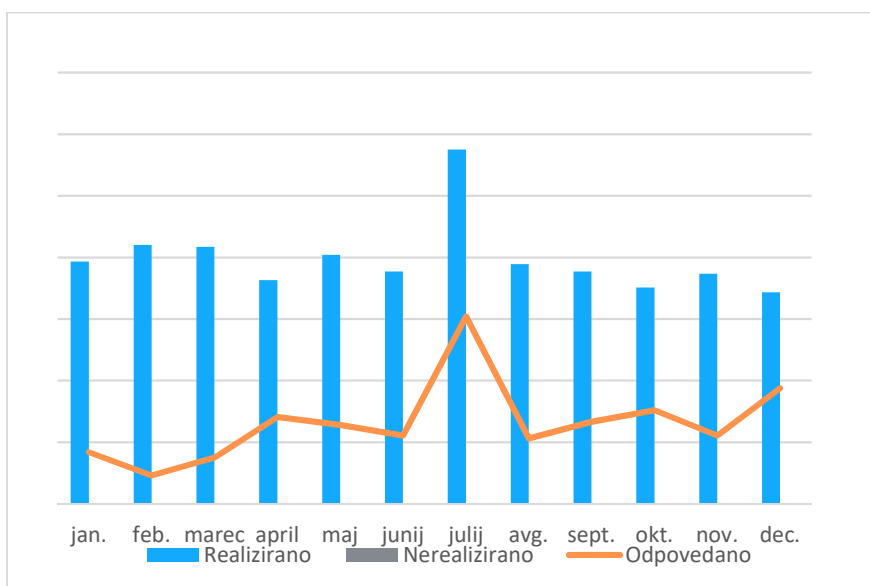
Graf 7: Realizacija dodeljenih vlakovnih poti prevoznika SŽ-Tovorni promet v I. 2022:



Vir: AKOS

Prevozniku Rail Cargo Carrier je bilo v letu 2022 dodeljenih praktično enako vlakovnih poti kot v letu 2021. Število odpovedanih vlakovnih poti prevoznika Rail Cargo Carrier v letu 2022 predstavlja 25 % delež vseh njemu dodeljenih vlakovnih poti. V primerjavi z letom 2021 je to razmerje poslabšal, saj je v tem letu imel odpovedanih vlakovnih poti v višini 21 %. Nerealizirane vlakovnih poti je v primerjavi z letom 2021 precej izboljšal. V letu 2021 jih je imel v višini 16 %, v 2022 pa manj kot 1 %.

Graf 8: Realizacija dodeljenih vlakovnih poti prevoznika Rail Cargo Carrier v I. 2022:

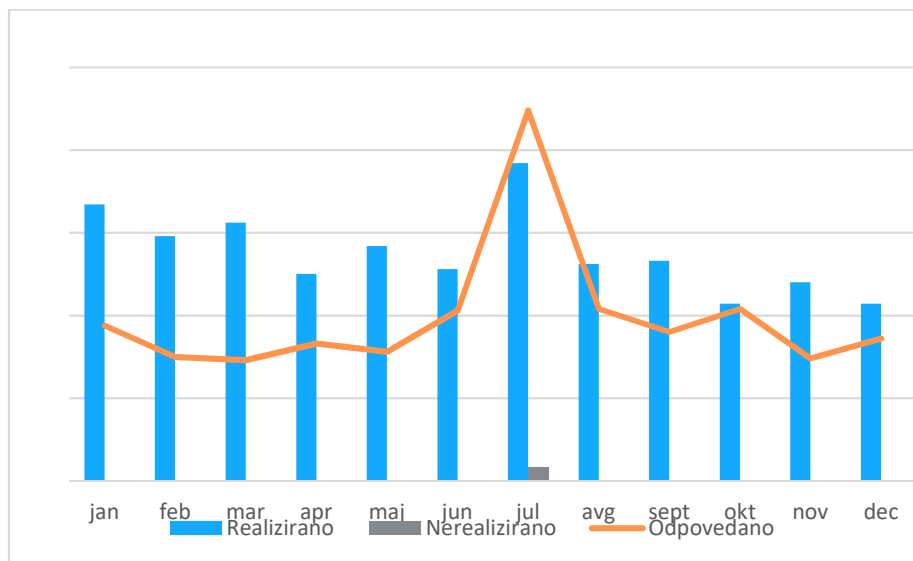


Vir: AKOS



Analiza realizacije dodeljenih vlakovnih poti prevozniku Adria Transport izkazuje, da je prevoznik v letu 2022 odpovedal 41,6 % vlakovnih poti (v letu 2021 pa 47,5 %). Kljub temu, da je delež odpovedanih vlakovnih poti v primerjavi z letom 2021 nižji, podatki kažejo, da prevoznik naroča bistveno večje število vlakovnih poti, kot jih dejansko potrebuje. Nerealiziranih vlakovnih poti je imel v letih 2021 in 2022 približno enako, in sicer pod 1 %.

Graf 9: Realizacija dodeljenih vlakovnih poti prevoznika Adria Transport v I. 2022:



Vir: AKOS

Prevoznik In Rail je v letu 2022 realiziral 75,94 % dodeljenih vlakovnih poti. To je ca. 10 % manj realiziranih, v primerjavi z vsemi dodeljenimi vlakovnimi potmi, kot v letu 2021. Prevoznik PKP Cargo International SI je v letu 2022 odpovedal 34,76 %, realiziral pa 64,80 % vlakovnih poti. V letu 2021 je realiziral v višini 79,47 %, odpovedal pa 19,81 % vlakovnih poti.

Prevoznik Ten Rail je v letu 2022 odpovedal kar 40,47 % dodeljenih vlakovnih poti, kar je boljše od leta 2021, ko jih je odpovedal 42,71 %. Delež odpovedanih vlakovnih poti kaže, da prevoznik naroča bistveno večje število vlakovnih poti, kot jih dejansko potrebuje.

Prevoznik Train Hungary je v letu 2021 realiziral vseh 16 dodeljenih vlakovnih poti. V letu 2022 pa ni imel dodeljenih vlakovnih poti.

1.5.2. Realizacija dodeljenih vlakovnih poti prevoznika v potniškem prometu

Za razliko od železniškega tovornega prometa, kjer se pojavlja velik delež nerealiziranih in odpovedanih vlakovnih poti, pa analize realizacije dodeljenih vlakovnih poti v železniškem potniškem prometu izkazujejo občutno boljše stanje, saj je delež nerealiziranih in odpovedanih vlakovnih poti izredno nizek in praktično ne dosega niti 1 %. Izjema je bilo leto 2020, ko je bilo odpovedanih 30 % dodeljenih vlakovnih poti. Po oceni agencije so te odpovedi posledica ukrepov za zajezitev epidemije COVID-19 in posledično začasno ustavljenega javnega potniškega prometa. V letu 2021 se je realizacija ponovno

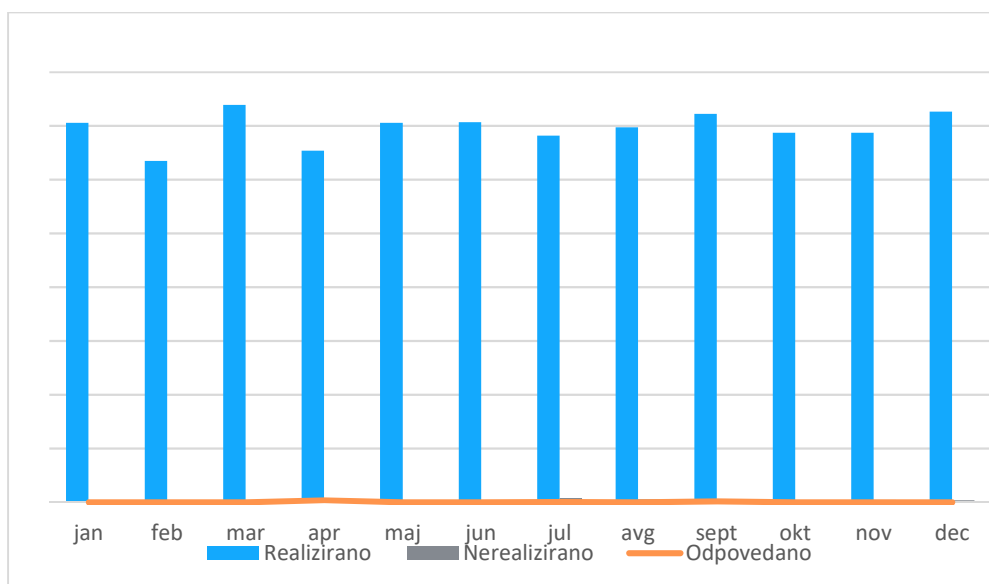


AKOS

AGENCIJA ZA KOMUNIKACIJSKA
OMREŽJA IN STORITVE
REPUBLIKE SLOVENIJE

izboljšala, saj je bilo 2,49 % odpovedanih vlakovnih poti, v letu 2022 pa spet manj kot odstotek. To kaže, da se razmere po letu 2020, ko je epidemija COVID-19 močno posegla na izvajanje javnega potniškega prometa, ponovno izboljšujejo. Sicer pa se glavni razlog za nizek delež nerealiziranih in odpovedanih vlakovnih poti ostalih let kaže v dejstvu, da se storitve prevoza potnikov v največjem obsegu opravljajo iz naslova izvajanja obvezne gospodarske javne službe prevoza potnikov v notranjem in čezmejnem regijskem železniškem prometu.

Graf 10: Realizacija dodeljenih vlakovnih poti prevoznika SŽ-Potniški promet v I. 2022:



Vir: AKOS

1.6. Uporabnina za dostop na javno železniško infrastrukturo

Prevozniki v železniškem prometu so zavezani plačevati uporabnino za dostop na JŽI. Z rednim mesečnim pregledom poročil o zaračunani uporabnini agencija spremlja, če je bila uporabnina vsem prevoznikom v železniškem prometu zaračunana enakopravno in v skladu z veljavno metodologijo.

Večina uporabnine (59 %) je bila pobrana s strani prevoznikov v tovornem prometu. S strani prevoznika v potniškem prometu je bilo v letu 2022 pobrane uporabnine v višini 41 %, in sicer v okviru OGJS v višini 39,8 %, izven le-te pa 1,3 %. V letu 2022 je bilo v primerjavi z letom 2021 skupno več pobrane uporabnine za 5 %. V tovornem prometu je bilo več pobrane uporabnine za 2 %, v potniškem pa za 9 %.



AKOS

AGENCIJA ZA KOMUNIKACIJSKA
OMREŽJA IN STORITVE
REPUBLIKE SLOVENIJE

2. Nadzorni postopki agencije

Agencija je v letu 2022 uvedla in zaključila šest postopkov nadzora. V prvem je izvedla nadzor nad izvajanjem 4. odstavka 11.c člena ZZelP (ugotavljanja nasprotja interesov in nezdržljivosti funkcij članov nadzornega sveta upravljalca in članov posloводства upravljalca).

V drugem je odločala o domnevno nepravilni in diskriminatorni obravnavi potnikov pri nakupu Vikend vozovnice.

V tretjem postopku nadzora je Agencija zoper zavezanko, družbo SŽ-Infrastruktura d.o.o., kot upravljalca javne železniške infrastrukture, vodila postopek inšpekcijskega nadzora nad dodeljevanjem ad hoc vlakovnih poti in odpravo kršitev tretjega odstavka 18. d člena ZZelP. Sporno je bilo dodeljevanje ad hoc vlakovnih poti dne 10. 2. 2022 in 11. 2. 2022 prevoznikoma Adria Transport in Ten Rail.

V črtem postopku je Agencija odločala o nadzoru nad nezmožnostjo pridobitve ad hoc vlakovnih poti na odseku proge Ljubljana-Brezovica od 3.2.2022 dalje.

V petem postopku je Agencija odločala o nadzoru nad dodeljevanjem ad hoc vlakovnih poti, nad dodeljevanjem X-2 rednih vlakovnih poti ter nad uporabo in izkoriščenostjo vlakovnih poti na preobremenjeni javni železniški infrastrukturi.

V zadnjem, šestem postopku, pa je Agencija odločala glede domnevne nepravilne in diskriminatorne obravnave potnikov. Agencija je v postopku nadzora ugotavljala, ali so potniki, ki potujejo z mednarodnim vlakom na relaciji Ljubljana-Logatec, v času gradbenih del na relaciji Ljubljana-Brezovica, cenovno diskriminirani v primerjavi s potniki, ki na isti relaciji potujejo z običajnimi potniškimi vlaki.



AKOS

AGENCIJA ZA KOMUNIKACIJSKA
OMREŽJA IN STORITVE
REPUBLIKE SLOVENIJE

3. Mednarodno sodelovanje

V okviru mednarodnega sodelovanja agencija aktivno sodeluje z Generalnim direktoratom za mobilnost in transport Evropske komisije (DG-MOVE: ENRRB, RMMS, RFC), kot neodvisen regulator s področja železniškega prometa pa je agencija v novembru 2011 postala tudi polnopravna članica združenja IRG-Rail, v okviru katerega agencija aktivno sodeluje v šestih delovnih skupinah.

Na področju spremljanja trga agencija aktivno sodeluje pri pripravi [letnega poročila o razvoju evropskega železniškega trga](#) v delovni skupini Market monitoring, v okviru združenja IRG-Rail.

4. Primerjava stanja na trgu v Republiki Sloveniji z drugimi evropskimi državami

Ena izmed temeljnih nalog evropskih železniških regulatorjev je aktivno spremljanje stanja na trgu železniških storitev, saj je poznavanje razmer na trgu ključen predpogoj za učinkovito regulacijo. Skupaj z drugimi evropskimi regulatorji, člani združenja IRG-Rail, je agencija aktivno sodelovala pri pripravi 11. Poročila o spremljanju trga železniških storitev v Evropi. Poročilo zajema leto 2021 ter vključuje podatke iz 31 evropskih držav. Celotno poročilo je objavljeno na spletni strani združenja: <https://irg-rail.eu/irg/documents/market-monitoring/383,2023.html>

Z namenom primerjave stanja na trgu železniških storitev v Republiki Sloveniji in drugimi evropskimi državami, agencija v tem poročilu objavlja le osnovne kazalnike, in sicer glede na zadnje objavljene podatke za leto 2021.



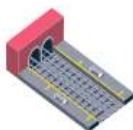
AKOS

AGENCIJA ZA KOMUNIKACIJSKA
OMREŽJA IN STORITVE
REPUBLIKE SLOVENIJE

4.1. Dolžina železniškega omrežja



234.000 km



Železniško omrežje držav, vključenih v predmetno poročilo, meri 234.000 km. V primerjavi z lanskim letom, je 10 držav poročalo o povečanju dolžine železniških prog. Največje povečanje je poročala Portugalska, ki ima za 1 % novih prog. Na drugi strani je devet držav poročalo, da so zmanjšali število železniških prog. Te so: Češka, Grčija, Danska, Francija, Italija, Latvija, Republika Makedonija, Slovaška in Velika Britanija.

Slovensko železniško omrežje, z dolžino 1.208 km, predstavlja le 0,52 % celotnega železniškega omrežja. Za Slovenijo se po dolžini le-tega uvrščajo le še Republika severna Makedonija, Kosovo in Luksemburg. Najdaljše železniško omrežje v Evropi ima Nemčija (39.379 km), najkrajšega pa Luksemburg (271 km). Najgostejše omrežje, glede na velikost države, med državami članicami IRG-Rail, ima Švica, na drugem mestu je Češka, sledi pa ji Belgija. Najmanj gosto omrežje ima Norveška. Če pa upoštevamo gostoto omrežja glede število prebivalcev, pa imajo najgostejše omrežje države Latvija, Estonija, Švedska in Finska.

4.2. Elektrifikacija železniškega omrežja



56 %



V sodelujočih državah za leto 2021 je elektrificirano ca. 56 % celotne dolžine železniškega omrežja. Celotno železniško omrežje ima elektrificirano le Švica. Slovenija je s 50 % elektrificiranega svojega omrežja nekoliko pod povprečjem EU. Nekaj držav beleži povečanje dolžine elektrificiranega



AKOS

AGENCIJA ZA KOMUNIKACIJSKA
OMREŽJA IN STORITVE
REPUBLIKE SLOVENIJE

železniškega omrežja v primerjavi z letom 2020. Povečanje je bilo zabeleženo na Poljskem (+209 km), Nemčiji (+189 km), Španiji (+172 km), Bolgariji (+130 km), Madžarskem (+89 km), Franciji ter Italiji (+41 km). Osem držav ima železniško omrežje, ki je elektrificirano vsaj 70 %. Največ elektrificiranega omrežja imajo Švica (100 %), Luksemburg (97 %) in Belgija (88 %). V sedmih od opazovanih držav je stopnja elektrifikacije omrežja manj kot tretjina celotnega železniškega omrežja. Tako je na Danskem, v Estoniji, na Irskem, Kosovu, v Litvi, Latviji in Grčiji.

Skupna dolžina elektrificiranega železniškega omrežja EU se od leta 2015 počasi zvišuje, in sicer za 0,6 % na leto.

4.3. Uporabnina za minimalni paket



V okviru minimalnega paketa železniških storitev držav članic združenja IRG-Rail je bilo v letu 2021 za 16,1 milijard EUR pobrane uporabnine. V primerjavi z letom 2020 je zabeležena rast pobrane uporabnine (+4 %), ko je bilo pobrane v višini 15,6 milijard EUR. 92 % celotne uporabnine predstavlja uporabnina za namen potniškega prometa. Uporabnina za uporabo železniškega omrežja v EU v povprečju znaša 3,30 EUR na vlakovni kilometer. Obstaja več dejavnikov za različne vrednosti uporabnine med državami. Razlogi so v razlikah pri izvajanju Direktive 2012/34/EU, višini pribitkov na uporabnine, obračunu pristojbin na postajah v okviru minimalnega paketa storitev dostopa do javne železniške infrastrukture, različnih pristopih zaračunavanja potniških in tovornih storitev ter različnih shemah subvencioniranja.

Osnovna cena uporabnine v Sloveniji za vlakovni kilometer v višini 1,133 EUR je pod povprečjem uporabnin ostalih držav članic združenja IRG-Rail.



AKOS

AGENCIJA ZA KOMUNIKACIJSKA
OMREŽJA IN STORITVE
REPUBLIKE SLOVENIJE

največji s 139,3 milijarde neto tonskimi kilometri, kar znaša 30 % trga tovarnega prometa držav članic IRG-Rail.

4.6. Obseg opravljenega dela v železniškem potniškem prometu



Leta 2021 je bilo v 31 državah, ko so poročale podatke v okviru tega poročila, opravljenih 303 milijard potniških kilometrov oz. 15 % več kot predhodno leto. V letu 2021 je največji potniški trg imela Francija, za razliko od prejšnjih dveh let, ko je na prvem mestu bila Nemčija. V letu 2021 Franciji sledijo Nemčija, Združeno kraljestvo in Italija. Te štiri države skupaj predstavljajo skoraj dve tretjini trga v državah, ki so sodelovale v poročilu. Večina držav je leta 2021 poročala o povečanju potniškega prometa v primerjavi s prejšnjim letom. Največje povečanje je bilo v Španiji, kjer se je potniški promet povečal za 47 %. Povečanje je bilo sicer opaziti tudi v Sloveniji, Franciji, Litvi in Veliki Britaniji.



AKOS

AGENCIJA ZA KOMUNIKACIJSKA
OMREŽJA IN STORITVE
REPUBLIKE SLOVENIJE

Kazalo grafov

Graf 1: Prepeljano blago na območju JŽI RS [mio ton].....	8
Graf 2: Opravljeno delo na območju JŽI RS [mrd ntkm].....	8
Graf 3: Tržni deleži prevoznikov v tovornem prometu na območju JŽI v I. 2022 glede na opravljeno delo [%].....	10
Graf 4: Tržni deleži prevoznikov v tovornem prometu v obdobju 2011-2022.....	10
Graf 5: Gibanje števila prepeljanih potnikov in opravljenega dela v obdobju 2011 - 2022.....	12
Graf 6: Število dodeljenih vlakovnih poti prevoznikom v tovornem prometu v obdobju 2011-2022: .	13
Graf 7: Realizacija dodeljenih vlakovnih poti prevoznika SŽ-TP v I. 2022:	14
Graf 8: Realizacija dodeljenih vlakovnih poti prevoznika RCC v I. 2022:.....	14
Graf 9: Realizacija dodeljenih vlakovnih poti prevoznika ADT v I. 2022:.....	15
Graf 10: Realizacija dodeljenih vlakovnih poti prevoznika SŽ-PP v I. 2022	16

Kazalo tabel

Tabela 1: Izdane licence prevoznikov v železniškem prometu.....	6
Tabela 2: Količina prepeljanega blaga na območju JŽI RS v I. 2022	7
Tabela 3: Obseg opravljenega dela na območju JŽI RS v I. 2022.....	7
Tabela 4: Delež prepeljanih potnikov z naslova OGJS in komercialnih voženj v letu 2022	11
Tabela 5: Delež opravljenega dela (v potniških km) v letu 2022.....	11